

MON ENFANT est MORDU / MORD.

moins
de 4 ans

Que se passe-t-il ?



Vous vous sentez triste / en colère / angoissé(e) car vous vous inquiétez pour votre enfant.

C'est normal !

Votre enfant en est au tout début de ses relations avec les autres

Progressivement, il va apprendre à vivre en groupe, à s'exprimer, à partager. **C'est un long apprentissage social.**



Il cherche à entrer en contact avec les autres.
Il n'a pas l'intention de faire mal.

Il a du mal à comprendre le lien entre le fait de mordre et la douleur ou l'émotion qu'il provoque chez l'autre.

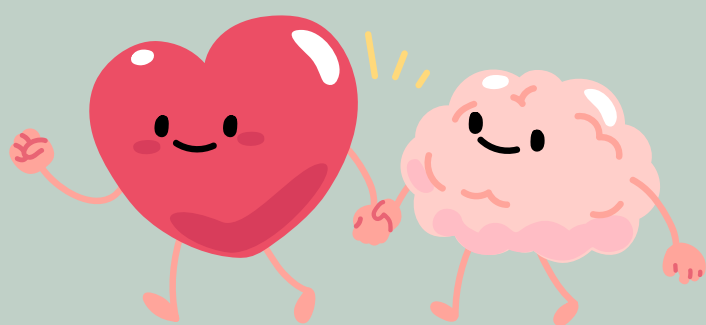
Sur le moment, quand l'enfant mordu se met à pleurer, il arrive que l'enfant qui l'a mordu se mette lui aussi à pleurer.



Une capacité d'auto-contrôle en construction

Avant 4-5 ans, dans le cerveau de l'enfant, les zones de l'inhibition (s'empêcher d'agir, s'arrêter) ne sont pas assez matures pour lui permettre de limiter son impulsivité (mordre, taper, crier...).

L'enfant n'a pas encore la pleine capacité de contrôler ses gestes et de gérer, seul, des émotions qui le dépassent. Ainsi, 25 % des enfants de 17 à 30 mois mordent régulièrement d'autres enfants.



Un besoin non comblé

Quand un enfant a faim, soif, sommeil, besoin de câlins, de jeu, de calme et que ces besoins ne sont pas satisfaits, **son niveau de stress augmente.**

Il peut alors avoir des **gestes impulsifs**, des émotions inconfortables et parfois faire mal à l'autre.

C'EST EN RÉPÉTANT CALMEMENT À L'ENFANT COMMENT AGIR AUTREMENT À L'INSTANT 'T' ET EN L'ENCOURAGEANT QUAND IL Y PARVIENT QU'IL VA DÉVELOPPER SES COMPÉTENCES SOCIALES.

Selon la loi du 10 juillet 2019 relative aux violences éducatives ordinaires :
« l'autorité parentale s'exerce sans violences physiques ou psychologiques ».

Pour en savoir plus : www.stopveo.org

Stop
Enfance
sans violences **VEO**

MON ENFANT est MORDU / MORD.

moins
de 4 ans

Comment réagir ?



Intervenir calmement

Se mettre à la hauteur des deux enfants, leur décrire la situation et mettre des mots sur les émotions de chaque enfant pour stimuler leur empathie.

Ne pas tomber soi-même dans l'agressivité

Crier, punir, menacer l'enfant qui a mordu, le mordre pour qu'il comprenne que ça fait mal ou encore ignorer l'enfant qui mord sont **des réactions contreproductives** qui risquent d'augmenter la fréquence de ses comportements d'agression.

Il est plus efficace de lui montrer comment agir autrement et de le valoriser quand il y parvient.

Par exemple : quand il vient de mordre, rappelez-lui que c'est interdit et expliquez-lui qu'à la place il peut serrer les poings ou souffler s'il est en colère ou dire non s'il n'est pas d'accord...

Ainsi, l'enfant se sentira **encouragé et valorisé** dans les comportements adaptés que l'on attend de lui.



Solliciter l'empathie naturelle de l'enfant

Le jeune enfant a une tendance naturelle à l'empathie, une compétence qu'il est pertinent de stimuler. En fonction de l'âge de l'enfant, faire le lien entre l'acte de mordre et la réaction de l'enfant mordu.

Par exemple : "Regarde, Jules s'est mis à pleurer quand tu l'as mordu. Des larmes coulent sur ses joues. Il a eu mal."

Ne pas poser d'étiquette de "mordeur", "méchant", "violent", "agressif" sur l'enfant



Ces mots risquent d'augmenter la fréquence de ses manifestations d'agressivité.

Poser une étiquette n'aidera pas l'enfant à changer de comportement. Il risque au contraire de **se sentir dévalorisé** et de s'enfermer dans son comportement.

Selon la loi du 10 juillet 2019 relative aux violences éducatives ordinaires :
« l'autorité parentale s'exerce sans violences physiques ou psychologiques ».

Pour en savoir plus : www.stopveo.org

Stop
Enfance
sans violences **VEO**

MON ENFANT est MORDU / MORD.

Mode d'emploi de l'affiche pour les professionnel.le.s

L'affiche est valable pour les enfants de moins de 4 ans. Elle est proposée dans l'entrée de la structure (crèche, RPE, domicile de l'assistant.e maternel.le) pour être accessible à tous les parents.

Les morsures peuvent être une source de tensions entre les parents et/ou entre les parents et les professionnel.le.s.

Le pic d'agressivité chez l'être humain se situe entre 2 et 3 ans : ils sont 70% à cet âge à recourir régulièrement à l'agression physique pour atteindre leur objectif, tandis que 25% des enfants de 17 à 30 mois mordent régulièrement d'autres enfants.

Toujours prévenir le parent dont l'enfant a été mordu sans préciser quel enfant a fait ce geste

- > pour éviter que le parent se retourne contre l'enfant et/ou ses parents
- > pour éviter qu'on mette une étiquette de "mordeur" sur l'enfant

Rassurer le parent dont l'enfant a été mordu sur le fait que vous ne prenez pas à la légère les morsures, que vous êtes vigilant.e. et expliquer aux parents, sans minimiser, que cela fait partie du développement psychomoteur de l'enfant.

Ne pas prévenir systématiquement le parent de l'enfant qui mord pour éviter que le parent s'en prenne **verbalement ou physiquement** à son enfant (devant le professionnel puis à la maison quand il en parle à l'autre parent). De plus, le jeune enfant, qui est dans l'instant présent, ne comprendra pas qu'on lui parle d'un évènement qui a eu lieu il y a plusieurs heures.

Faire la distinction entre un enfant qui mord ponctuellement et un enfant qui mord très souvent : avec un **travail d'observation**, il est possible d'identifier les contextes, les actions mais aussi les réactions fortes de l'adulte qui augmentent ce type de comportement.

Discuter avec le parent d'un enfant qui n'aurait jamais mordu et qui se met à mordre souvent permettra peut-être de savoir qu'un évènement récent s'est produit dans la famille (décès, séparation...).

Un enfant de plus de 4 ans qui n'arrive pas à maîtriser son agression physique nécessite l'aide d'un professionnel.

Selon la loi du 10 juillet 2019 relative aux violences éducatives ordinaires :
« l'autorité parentale s'exerce sans violences physiques ou psychologiques ».

Pour en savoir plus : www.stopveo.org

Stop
Enfance
sans violences **VEO**